



居民通訊

NEWSLETTER

非賣品

2024/5月號

洗衣街/花墟道(YTM013)

Sai Yee Street /

Flower Market Road (YTM013)

救世軍市區重建社區服務隊

地址：荔枝角永康街79號創匯國際中心6樓E室

Address：Room E, 6/F, THE GLOBE, 79 Wing Hong Street, Lai Chi Kok.

電話(Tel)：3586 3095

傳真(Fax)：3586 3401

For the further details of newsletter in English version, you may reach our staff at 3586 3095

編者的話

各位街坊大家好，本通訊由救世軍市區重建社區服務隊(下稱「社工隊」)為「洗衣街/花墟道發展計劃(YTM-013)」內居民所出版。通訊將於每月出版一次，定期為各位居民帶來最新的重建資訊、社區資訊及本隊所提供的服務資訊等，希望讓各位居民緊貼重建計劃的進展。



本期重建資訊方面，「應課差餉租值」與市建局重建補償息息相關，部份業主或租客的補償方案是根據其單位的應課差餉租值計算，故本期重建資訊為各位簡介有關資訊。同時，由2024年3月18日至2024年5月31日公開展示期間，大家可以在差餉物業估價署的網頁免費查閱自己居住或營商的地方在本年度(2023-2024)的應課差餉租值。



社區資訊方面，「在職家庭津貼的津貼及兒童津貼金額」已於今年4月份增加15%，街坊可透過本期通訊了解最新的申請住戶入息及資產上限及津貼金額。

最後，本隊將於本月舉辦不同的小組及活動，歡迎各位參與！詳情請留意今期通訊後頁的 <活動資訊>。

重建知多啲

面對突如其來的市區重建消息，或許街坊對於重建有著各種的疑問，若街坊希望了解更多的重建資訊或本隊提供的服務，歡迎登入右方的二維碼或致電 3586 3095 聯絡本隊，留下姓名，住址及可使用WhatsApp通訊軟件的電話號碼，本隊會定期透過 WhatsApp 向閣下發放重建資訊。



認識「應課差餉租值」

甚麼是「應課差餉租值」？

應課差餉租值是假設物業在一個指定估價依據日期空置出租時，按年出租，估計可得的年租。

評估應課差餉租值時會考慮哪些因素？

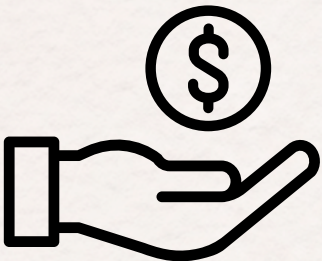
為了更準確地反映物業市場租值的變化，差餉物業估價署每年均會在全面重估中檢視物業的應課差餉租值。評估應課差餉租值時，會參考同區類似物業於估價日期或接近該日期，在公開市場所議定的租金，並按面積大小、位置、設施、樓宇質素及管理水平的分別加以調算。

應課差餉租值與市區重建有什麼關係？

應課差餉租值與市建局重建補償息息相關，因為部份業主或租客的補償方案是根據其單位的應課差餉租值計算，包括市區重建局收購物業（工業樓宇除外）準則內的空置物業津貼、營商特惠津貼、及租客安置及特惠津貼發放準則簡章（不適用於工業樓宇租客）內合資格住客及非住宅租客特惠津貼等等。如需了解更多市區重建補償政策及資料歡迎與本隊社工聯絡。

我如何得知單位住所或營商的地方的應課差餉租值？

由2024年3月18日至2024年5月31日的公開展示期間，大家可以在差餉物業估價署的網頁(https://www.rvdpi.gov.hk/epayment/public/pihHome.do?req_locale=zh_TW)內的公眾查閱估價冊及地租登記冊，免費查閱自己居住或營商的地方在本年度(2023-2024)的應課差餉租值。如需協助或查詢，歡迎與本隊社工聯絡!



資料來源：香港差餉物業估價署網頁
~有關內容只供參考，一切以官方公布為準~



在職家庭津貼計劃

社區資訊

由今年4月起計的申領月份，在職家庭津貼的津貼及兒童津貼金額增加15%，入息及資產限額亦同時調高。以下為最新的申請住戶入息及資產上限及津貼金額。

住戶人數	全額津貼 住戶每月入息上限	3/4額津貼 住戶每月入息上限	半額津貼 住戶每月入息上限	各項津貼 住戶資產上限
1人	11,000元	13,200元	15,400元	286,000元
2人	15,900元	19,000元	22,200元	387,000元
3人	19,800元	23,800元	27,700元	505,000元
4人	25,000元	30,000元	35,000元	590,000元
5人	25,000元	30,000元	35,000元	655,000元
6人	27,600元	33,100元	38,600元	709,000元

每月總工時 (小時)	每月每個住戶的津貼
144至168以下 (非單親住戶) 36至54以下 (單親住戶)	全額基本津貼: \$1,150 3/4 額基本津貼: \$863 半額基本津貼: \$575
168至192以下 (非單親住戶) 54至72以下 (單親住戶)	全額中額津貼: \$1,380 3/4 額中額津貼: \$1,035 半額中額津貼: \$690
192或以上 (非單親住戶) 72或以上 (單親住戶)	全額高額津貼: \$1,610 3/4 額高額津貼: \$1,208 半額高額津貼: \$805

計劃主要特色

- 在職家庭津貼 (職津) 的申請以住戶為單位 (一人住戶亦可申請)。
- 申請須通過入息及資產審查。
- 住戶須達到工時要求 (非單親住戶每月不少於144小時，單親住戶每月不少於36小時)。
- 所有住戶成員的工時合併計算，申請人及其住戶、成員在同一月份可申報多於一份工作的工時。
- 每名合資格兒童 (即15歲以下，或介乎15至21歲並正接受全日制非專上教育)，可獲發兒童津貼。
- 每六個月申請一次。津貼額逐曆月計算，視乎該月住戶入息及總工時而定。
- 申領職津的月份不能同時領取綜合社會保障援助 (綜援)。

如欲需協助申請或了解更多在職家庭津貼資料，歡迎與本隊社工聯絡！

重建居民會 (YTM013)



活動資訊

日期：2024 年 5 月 24 日 (五)

時間：晚上 8 時正 至 9 時正 (實體及網上Zoom將同步進行)

實體小組地點：香港布廠商會教育中心 201 室 (九龍太子道西189號)

內容：透過實體及網上Zoom形式提供重建資訊及解答有關重建的問題

對象：洗衣街/ 花墟道發展計劃 (YTM013)內之居民

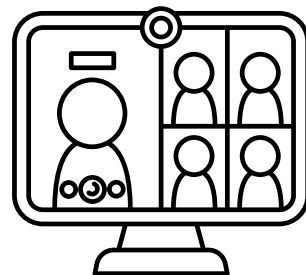
報名日期：即日起至 2024 年 5 月 24 日 (四)

報名及查詢：致電 3586 3095 / 透過二維碼填寫報名表

(如實體小組額滿，會安排參加者以網上Zoom形式參與)



報名表



備註：

- 參加者必須先透過電話/二維碼報名方會獲發網上Zoom會議登入連結；
- 參加者必須先透過電話/二維碼報名方可出席實體小組；
- 參加者只需報名其中一場 (實體/Zoom)；
- 未經本中心許可，請勿轉發及錄影相關資料
- 名額有限，先到先得，實體小組每戶只限2名參加者出席

重建諮詢站 (YTM013)



日期	時間	地點
2024 年 5 月 7 日 (二)	下午 3 時正 至 下午 4 時正	太子道西/花園街交界 (太子大樓對出)
2024 年 5 月 17 日 (五)	晚上 7 時 30 分 至 晚上 8 時 30 分	
2024 年 5 月 22 日 (三)	下午 3 時正 至 下午 4 時正	
2024 年 5 月 30 日 (四)	晚上 7 時 30 分 至 晚上 8 時 30 分	洗衣街/花墟道交界 (公廁對面)

對象：洗衣街/ 花墟道發展計劃 (YTM-013)的居民及商戶

內容：由社工解答街坊對重建計劃的疑問

查詢：3586 3095

備註：如天文台於活動開始前兩小時仍懸掛三號或以上颱風訊號或所有暴雨警告，或因天雨關係，活動將會取消而不另行通知，參加者可先致電本中心查詢。

辦公時間	一	二	三	四	五	六
早上10:00 - 下午1:00	✓	☎	☎			☎
下午2:00 - 下午6:00	✓	✓	✓	✓	✓	
晚上7:00 - 晚上10:00				✓	✓	

- ✓ 中心開放時間
- ☎ 電話諮詢及預約面見時間
- 星期日及公眾假期休息

本中心保留一切最終決定權